



Hygiënemaatregelen

Naast de behandeling is het van groot belang een aantal hygiënemaatregelen op te volgen:

- Alle kleding die in de 3 dagen vóór en tijdens de behandeling direct op de huid gedragen is, moet gewassen worden: onderkleding, pyjama, overhemd/blouse, handschoenen, sloffes en dergelijke. Gebruik daarbij wegwerphandschoenen.
- Hetzelfde geldt voor beddengoed en handdoeken die u in de 3 dagen voor, tijdens en de dag na de behandeling gebruikt.
- Wasbaar textiel moet u wassen op ten minste 50 graden.
- Moeilijk of niet wasbaar textiel en spullen: 72 uur in plastic zakken bij kamertemperatuur of de diepvries.

Genezing

Medicatie is de enige effectieve manier mijt te doden. Direct na de behandeling neemt de jeuk toe door het uitschillen van de mijten en daardoor een toename van de allergische reactie. De jeuk houdt aan tot 3 à 4 weken na de behandeling. Ter verlichting kunt u antihistaminetabletten, mentholpoeder of vette zalf gebruiken. Neem bij onvoldoende effect van deze middelen, of als de klachten langer dan 4 weken aanhouden, contact op met uw (huis)arts.

Meer informatie

Neem voor meer informatie contact op met de GGD in uw regio. Het adres kunt u vinden via www.ggd.nl. Deze folder gaat over (klassieke) scabiës. Scabiës crustosa (norvegica) heeft een ander specifiek beleid. Kijk ook eens op www.rivm.nl/schurft.

Dit is een uitgave van:

**Rijksinstituut voor Volksgezondheid
en Milieu**

Postbus 1 | 3720 BA Bilthoven
www.rivm.nl/schurft

juli 2017

Het RIVM (Rijksinstituut voor Volksgezondheid en Milieu) coördineert in opdracht van het ministerie van VWS de infectieziektebestrijding in Nederland. Het RIVM besteedt uiterste zorg aan actuele en correcte publieksinformatie. Deze publicatie is tot stand gekomen in nauwe samenwerking met deskundigen uit diverse organisaties en beroepsgroepen.

Aan deze informatie kunnen geen rechten worden ontleend.

Schurft? Behandel samen en precies!

Informatie over schurft (scabiës)

Bent u (mogelijk) besmet met schurft? Ga naar uw huisarts en volg zorgvuldig de behandelingsvoorschriften op. Vergeet daarbij de hygiënemaatregelen niet, zoals het wassen van kleding en beddengoed. Informeer ook de personen die u mogelijk besmet heeft.

Wat is schurft?

Schurft is een besmettelijke huidaan- doening die wordt veroorzaakt door de schurftmijt (scabiësmijt). De mijt graaft gangetjes in de huid, vooral in de handpalm, de huid tussen de vingers, de pols, de elleboog, de voet en de geslachtsdelen, maar ook op andere plaatsen kunt u schurft krijgen. De belangrijkste klacht is jeuk. De jeuk kan over het hele lichaam optreden en is in bed en bij warmte het hevigst. Na besmetting duurt het 2-6 weken voordat klachten optreden. Mensen die eerder schurft hebben gehad, krijgen sneller jeuk. Schurft gaat niet vanzelf over. Het is belangrijk dat u zich laat behandelen.

Hoe vindt besmetting plaats?

Iemand kan besmet worden door langdurig of regelmatig intensief huidcontact met een persoon met schurft. Langdurig wil zeggen 15 minuten of langer. Daarbij kunt u denken aan lichamelijke verzorging, seksueel contact of gezamenlijk gebruik van bed, kleding, verkleedkleden of knuffelbeesten. U kunt geen schurft oplopen door naast iemand te zitten of door iemand een kus of hand te geven.

Hoe ziet de schurftmijt eruit?

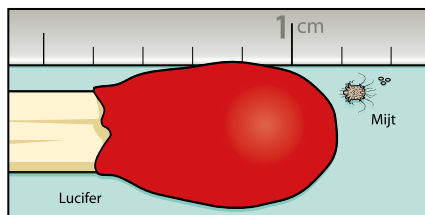
De schurftmijt is een wit, spinachtig beestje met acht poten. De mijt is nauwelijks met het blote oog zichtbaar (minder dan 0,5 mm groot).



Huidafwijkingen bij schurft.

Wat kan ik doen om schurft te voorkomen?

U kunt een paar voorzorgsmaatregelen nemen: gebruik geen ongewassen kleding of beddengoed van een ander, en gebruik op reis uw eigen lakens/ lakenzak. Vermijd intensief huidcontact als u weet dat iemand schurft heeft. Draag een wegwerpschort met lange mouwen en handschoenen bij de verzorging van iemand met schurft.



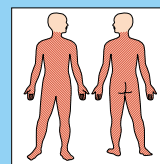
Grootte van de schurftmijt vergeleken met een luciferkop.

Behandeling

Schurft is goed te behandelen met een speciale crème of tabletten. Huisgenoten en andere mensen met wie de persoon met schurft intensief huidcontact heeft gehad lopen risico besmet te zijn. Ook als ze nog geen

klachten hebben. Het is van groot belang dat zij gelijktijdig worden meebehandeld om te voorkomen dat herbesmetting plaatsvindt. Ongeveer 12 uur na de behandeling bent u niet meer besmettelijk.

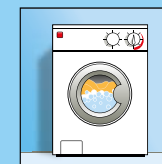
Volg zorgvuldig de gebruiksaanwijzing in de bijsluiters en de adviezen van uw arts op:



's Avonds: crème aanbrengen op een schone en droge huid, of 2 uur na de laatste maaltijd tabletten innemen.



's Nachts: crème 8 tot 12 uur laten inwerken.



's Ochtends: de hygiëne- maatregelen uitvoeren (zie achterkant folder).



En vervolgens douchen.

Aandachtspunten bij het insmeren

Smeer het hele lichaam in, behalve uw gezicht en hoofdhuid. Vergeet de huid tussen de huidplooien (onder borsten, buikgebied), tussen vingers en tenen en de geslachtsdelen niet. Knip de nagels kort en smeer de crème er goed onder. Voorkom aanraking met ogen, mond en het slijmvlies tussen de kleine schaamlippen en onder de voorhuid. Als dat toch gebeurt, spoel dan met veel water. Breng na toiletbezoek de crème opnieuw aan op de geslachtsdelen en op de handen na het handen wassen.

Gebruik tijdens de behandeling geen schoonheidsproducten of andere crème.

Schurftuitbraken

Uitbraken van schurft komen voor in (zorg)instellingen en andere plekken waar meerdere mensen op één kamer verblijven. Factoren die hierbij een rol spelen, zijn de grotere kans op besmetting door intensief huidcontact (bijvoorbeeld tijdens de verzorging), het delen van kleding of beddengoed en een verminderde weerstand bij patiënten.